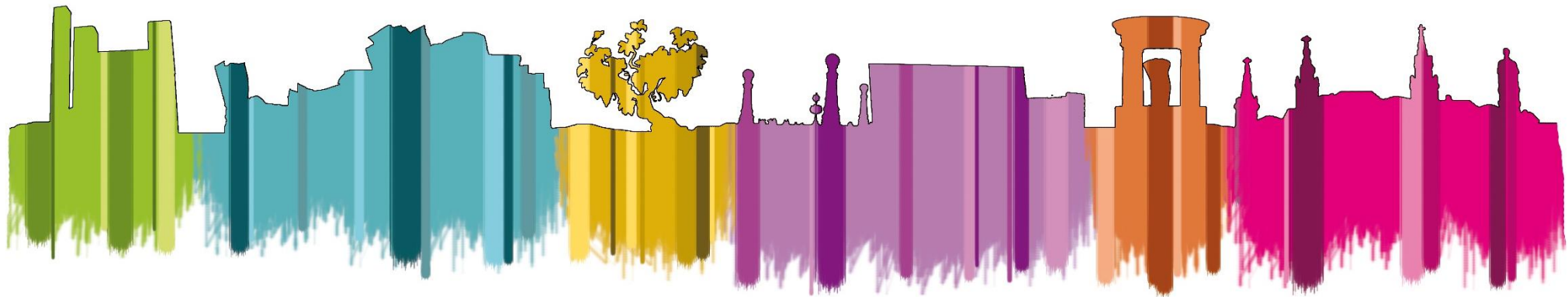


Euskal Hiria kongresua

Edición XX. edizioa

2021



HIRIAN ESKU-HARTZEA, LURRALDE OSASUNGARRIA LORTZEKO TRESNA GISA

LA INTERVENCIÓN EN LA CIUDAD COMO INSTRUMENTO PARA LOGRAR UN TERRITORIO SALUDABLE

ONU HABITAT
POR UN MEJOR FUTURO URBANO

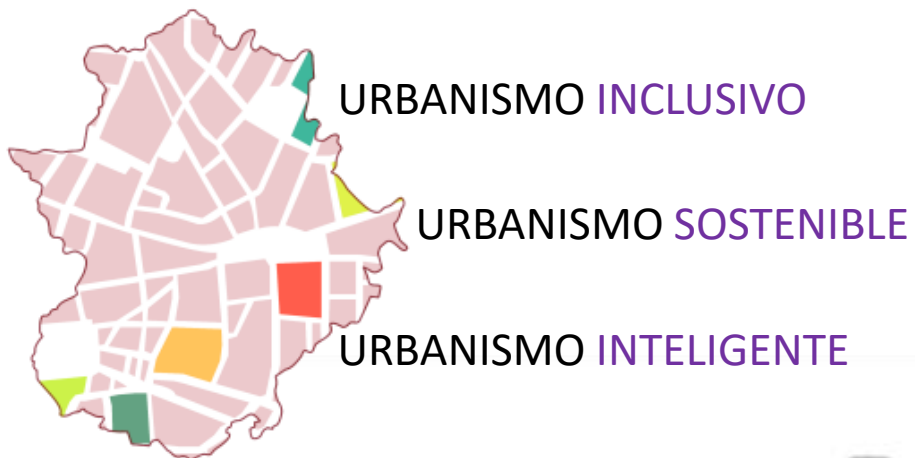
EUSKO JAURLARITZA

LURRALDE PLANGINTZA,
ETXEBIZITZA
ETA GARRAIO SAILA



GOBIERNO VASCO

DEPARTAMENTO DE PLANIFICACIÓN
TERRITORIAL, VIVIENDA
Y TRANSPORTES



LOTUS. LÍNEAS ESTRATÉGICAS

CRITERIOS DE ORDENACIÓN SOSTENIBLE



LA LOTUS ES LA **AGENDA URBANA** DE EXTREMADURA

-40-

13 PARTICIPACIÓN INFANTIL

Infancia y ciudad



26 Conexión a Internet: <http://www.alperiodicoextremadura.com>

MÉRIDA

LA INICIATIVA FORMA PARTE DEL PROYECTO 'CONSTRUYENDO CAMINOS' 13

Niños con los pies en el suelo

Alumnos de Primaria del colegio Ciudad de Mérida defienden en el Parlamento su 'Ley del suelo' para que las ciudades sean más sostenibles y con más seguridad para peatones y ciclistas

R.C.
marcha@extremadura.es
MÉRIDA

Siempre se ha dicho que a los niños hay que escucharlos. Pues ayer hablaron alto y claro: y lo hicieron nada menos que en el templo de la palabra, en el Parlamento extremeño. Cerca de 150 alumnos/as de Primaria del colegio Ciudad de Mérida defendieron su 'Ley del Suelo', con argumentos para que las ciudades del futuro sean más sostenibles, y tengan más espacios para la seguridad de peatones y ciclistas, entre otras cuestiones.

Se trata de una iniciativa que forma parte del proyecto piloto 'Construyendo Caminos', organizado por la Dirección General de Urbanismo y que se ha desarrollado en este centro educativo durante el curso escolar 2017-2018, con el objetivo de sentar las bases que propicien un cambio cultural y de hábitos en el modelo de movilidad del actual a uno más sostenible, saludable y seguro.

Este proyecto persigue también despertar el espíritu crítico de los alumnos sobre el medio que les rodea y en el que se desenvuelven y fomentar su participación como ciudadanos en los asuntos más relevantes para ellos, transmitiéndoles la idea de que son ciudadanos de pleno derecho aunque sean menores de edad.

Aprovechando la tramitación de la Ley de Ordenación Terri-



Los alumnos de Primaria del colegio Ciudad de Mérida debaten en la Asamblea, ante la presidenta de la Cámara.

Los alumnos actúan como grupos parlamentarios, y presentan ideas a modo de enmiendas

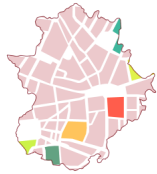
rial y Urbana Sostenible, se inició esta actividad con la finalidad de dar voz a los niños y conocer sus inquietudes respecto al modelo de ciudad en el que desearían vivir, trabajando sobre los sistemas de participación y los modelos de representación ciudadana.

Para ello, se les explicó qué es una ley, para qué sirve y cómo se puede participar en su contenido, por lo que se elaboró una lista de deseos con temas que los niños quisieron incorporar al texto de la ley (el modelo urbano, los equipamientos en las zonas ver-

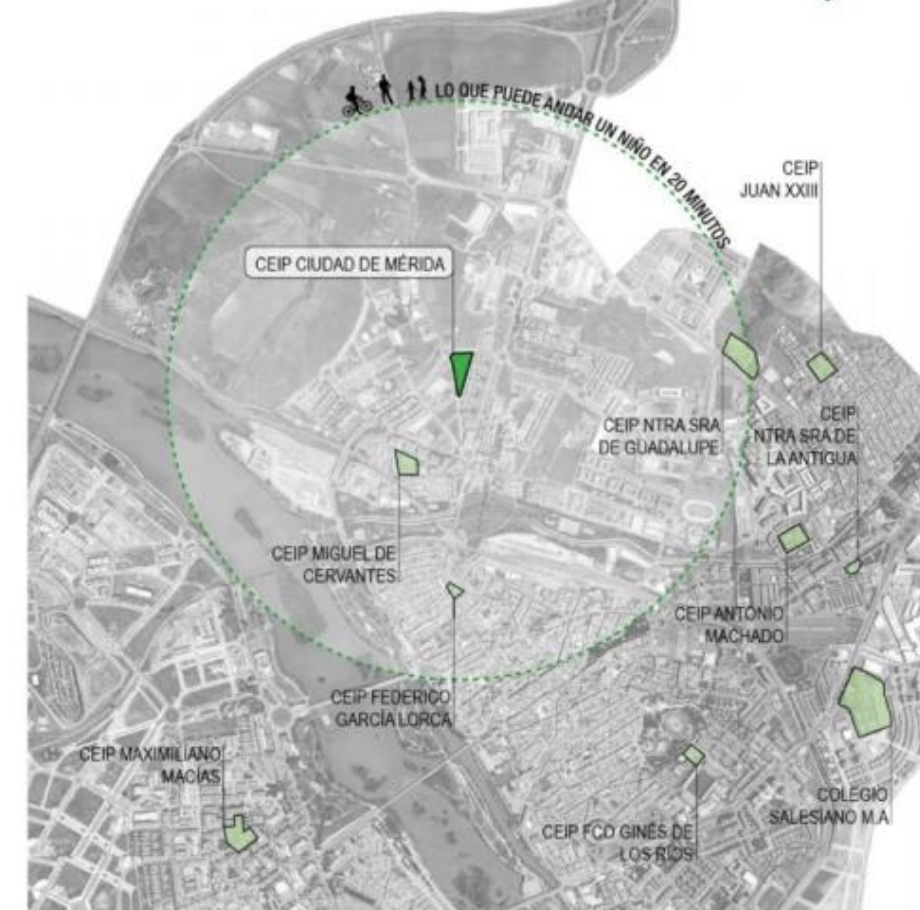
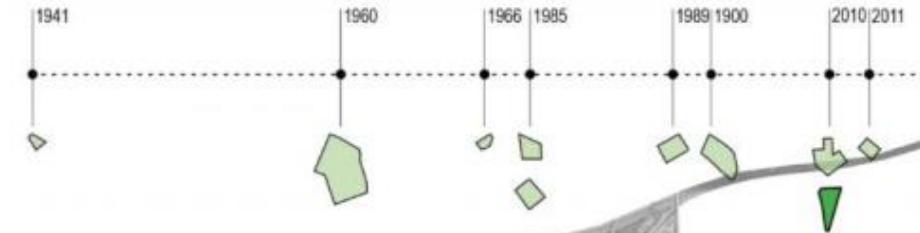
des y de esparcimiento y la movilidad).

Estos alumnos actuaron ayer como verdaderos grupos parlamentarios y presentaron sus ideas como si fueran enmiendas o propuestas. Y con todas esas iniciativas, la normativa vendrá a esta casa (la Asamblea) dentro de unos meses y serán los diputados y diputadas los que debatan cómo queda después de su tramitación parlamentaria», les comentó la presidenta del Parlamento extremeño, Blanca Martín.





URBANISMO PARA LA INFANCIA



CIUDAD 15 minutos

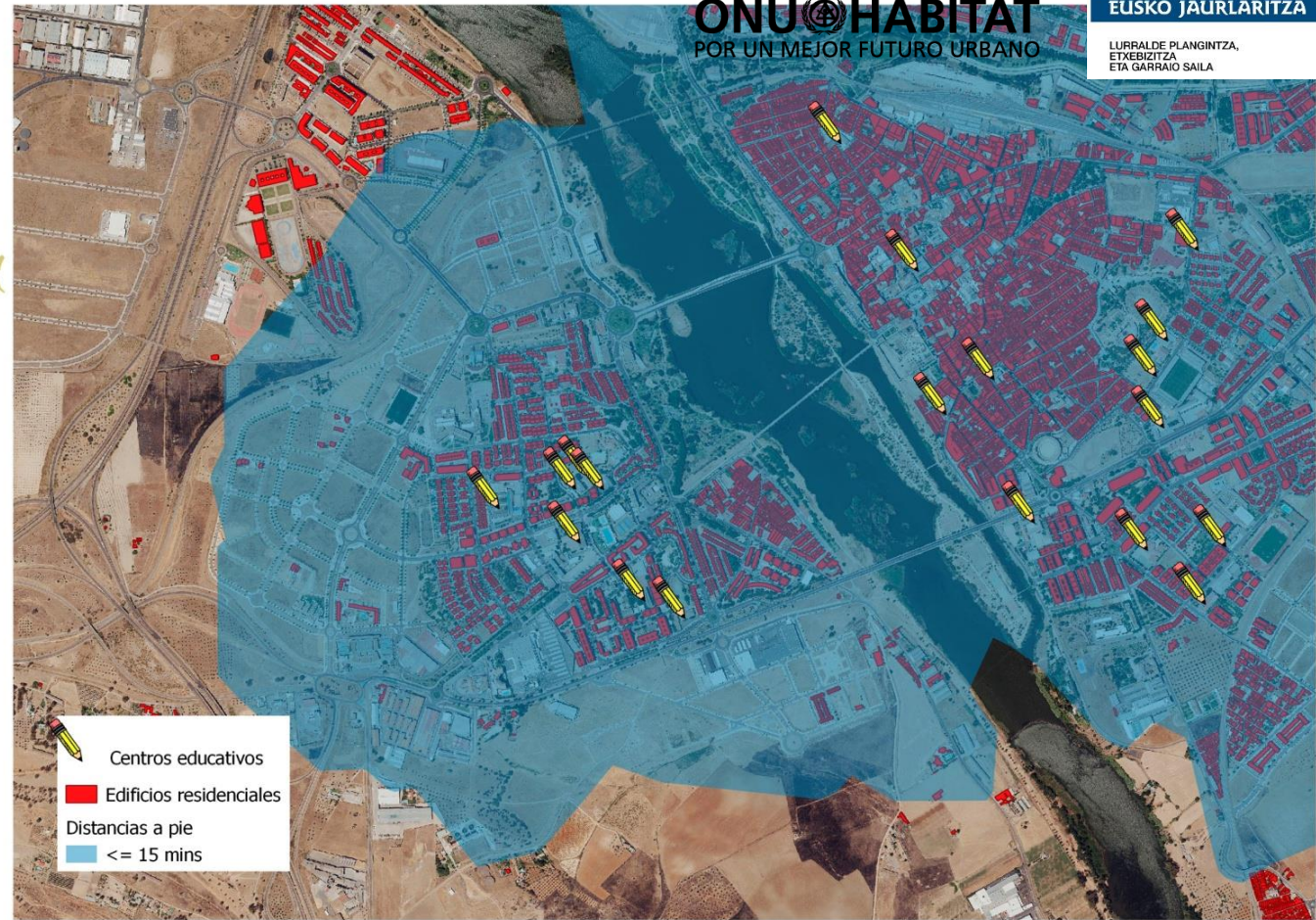
+300 municipios
15 minutos

¿CUÁNTO PODEMOS RECORRER A PIE EN 10'?

Planificar los servicios de proximidad atendiendo al grado de autonomía

GRUPO	VELOCIDAD A PIE	TIEMPO PARA RECORRER 1km	DISTANCIA CUBIERTA EN 10'
A	PERSONAS CON MOVILIDAD ALTAMENTE REDUCIDA	1.8 km/h (aprox.)	33 minutos 300 m
B	PERSONAS MAYORES, MENORES DE 8 AÑOS Y SUS ACOMPAÑANTES	2.5 km/h (aprox.)	24 minutos 420 m
C	NIÑOS Y NIÑAS ENTRE 5 Y 10 AÑOS	4.0 km/h (aprox.)	15 minutos 660 m
D	PERSONAS ADULTAS SANAS	4.7 - 6.1 km/h (aprox.)	9-13 minutos 780 m-1.020 m
E	PERSONAS ADOLESCENTES SANAS	6.5 km/h (aprox.)	9 minutos 1.080 m

Fuente: "Gender Mainstreaming in der Stadtplanung und Stadtentwicklung", Urban Development Vienna, 2013
Ilustración: Inés Novella Abri



Centros educativos
Edificios residenciales
Distancias a pie
≤ 15 mins

Ejemplo Isocrona 15 minutos a centros educativos Mérida

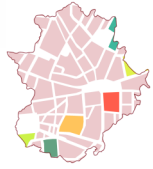
THE 15-MINUTE PARIS



Crear una ciudad que tenga vida
"La ciudad de 15 minutos" debe tener 3 características:
Cronourbanismo
Que el ritmo de la ciudad siga a humanos y no a autos.
Cronotopía
Que los metros cuadrados sirvan para muchas cosas distintas.
Topofilia
Amar el barrio y hacer que nos guste vivir allí.

Fuente: Carlos Moreno, urbanista.

Propuesta Paris



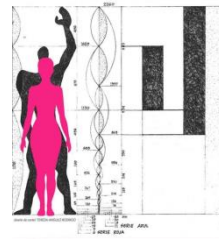
URBANISMO INCLUSIÓN DIMENSIÓN GÉNERO

LOTUS
ART.10

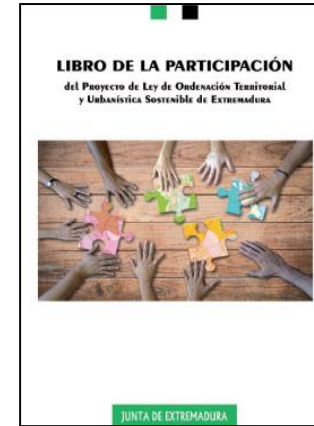
TECHNICAL NORMS FOR THE
INTEGRATION OF THE GENDER
DIMENSION IN THE
TERRITORIAL AND URBAN
PLANNING OF EXTREMADURA



LOTUS DEVELOPMENT
REGULATION: GENDER-
SPECIFIC STANDARDS AND
INDICATORS



CONTROL: REGIONAL
COMMISSION OF URBANISM
AND TERRITORY: GENDER
EXPERT (EXTERNAL
ORGANIZATION)



GUIDE FOR THE DESIGN OF
CITIES AND TOWNS FROM A
GENDER PERSPECTIVE.



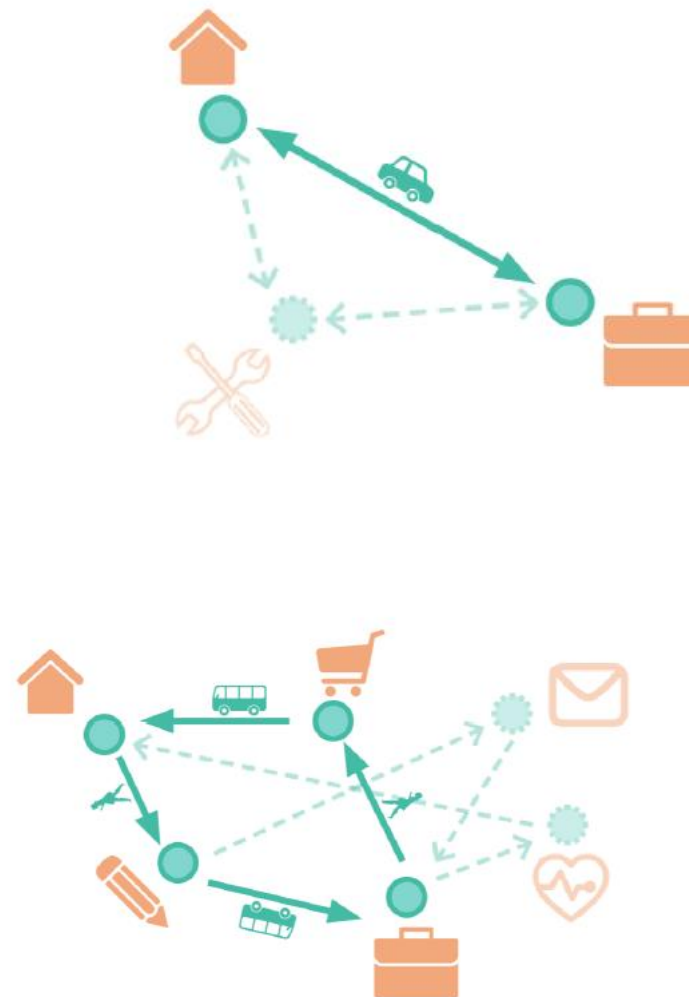
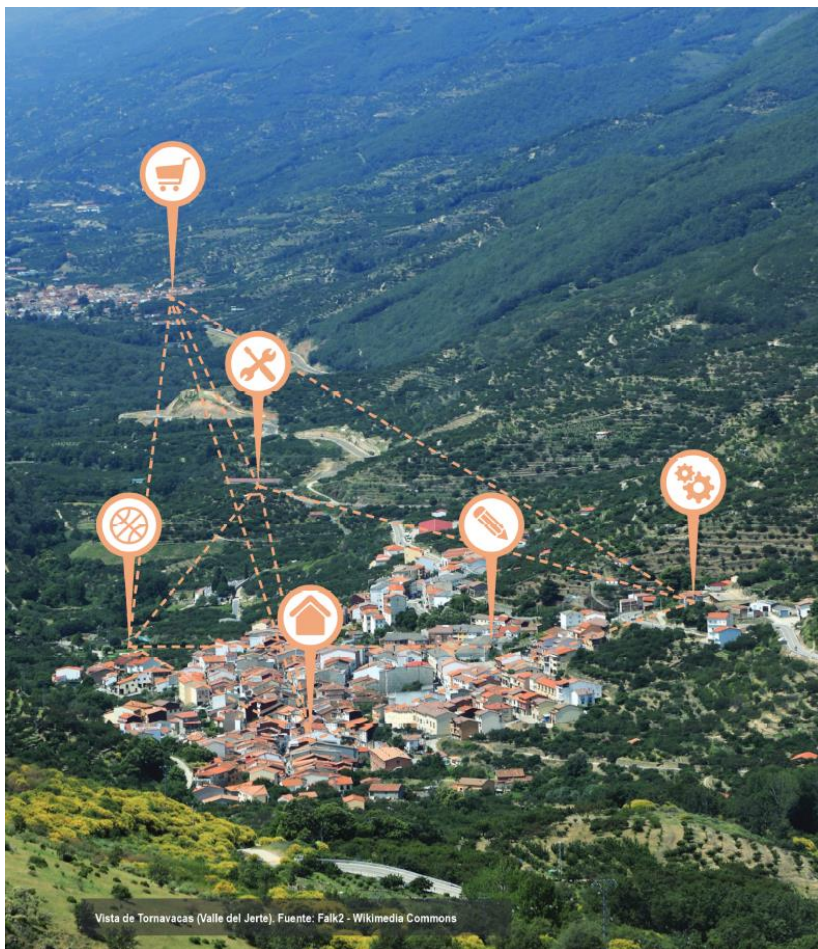
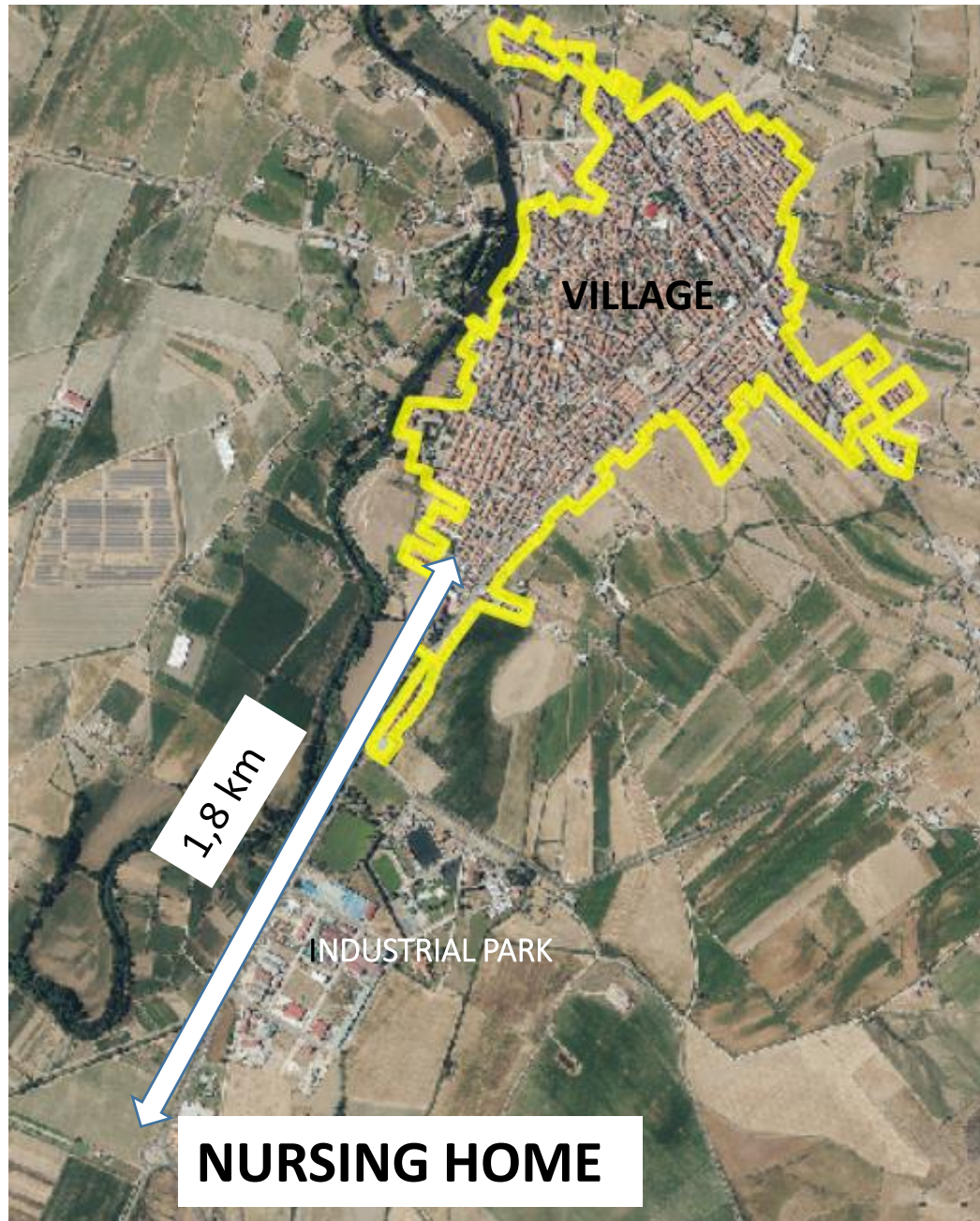


Ilustración: Inés Novella Abril



“EL PEOR ENEMIGO DE UNA MUJER ES SU ABNEGACIÓN”
BETTY FRIEDAN

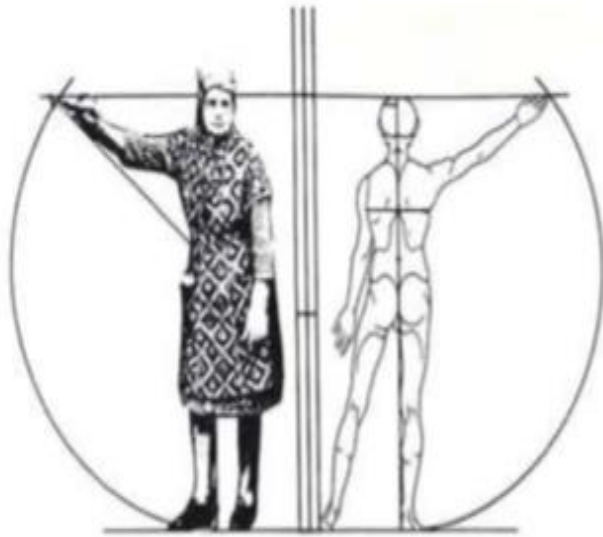


Moraleja, municipality in the province of
Cáceres 7,000 inhabitants.
Elderly people's home located 1.8 km from
the urban land boundary next to the access
traffic circle to the highway.



WOMEN AT THE CENTRE OF OUR POLICIES: TERRITORIAL STANDARDS AND INDICATORS

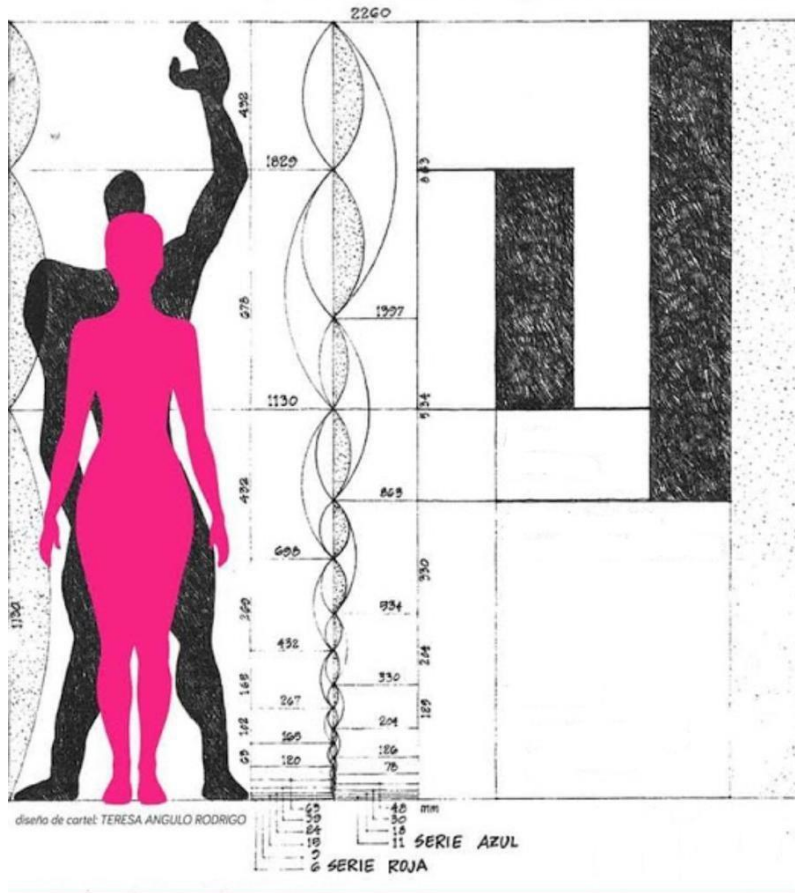
LOTUS DEVELOPMENT
REGULATION: GENDER-
SPECIFIC STANDARDS AND
INDICATORS



It develops and complements the sustainability indicators and standards set out in the LOTUS, the aim of which is to evaluate current models, both territorial and urban, in order to design more sustainable towns and cities, with the aim of improving people's quality of life.

- Thus, the indicators and standards refer to people, who become the unit of measurement, as opposed to the traditional concept of suitability for building.
- Sample Territorial Sustainability Indicators
- 1. Accessibility to public facilities and basic services:
 - Maximum time taken to get from each population centre to:
 - Group 1: school, kindergarten and day care centre.
 - Group 2: health centre, pharmacy, bank office and post office.
 - Group 3: high school and hospital.
 - 2. Percentage of population centres with optic fibre in relation to the total number of population centres in the area.
 - 4. Percentage of population centres with facilities for the care and/or attention of the elderly, such as day centres, with respect to the total number of population centres in the area.





Urban female population density: Ratio between the number of women by right and the surface area, in hectares, of the urban land identified by the General Municipal Plan of the population nucleus.

In basic nuclei of the territorial system: - Percentage of urban land area at a time greater than 15 minutes, walking, public and private transport, or by bicycle, from:

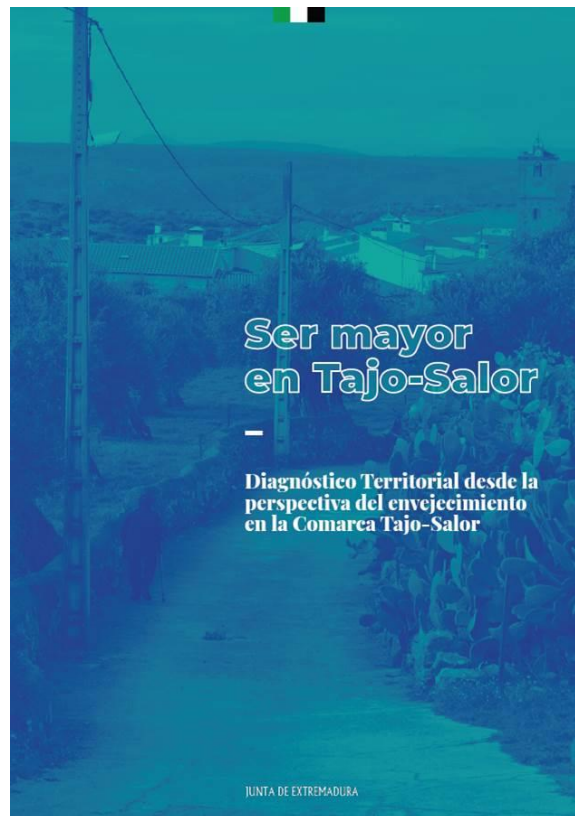
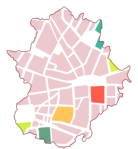
Group 1: schools, kindergartens and day care centers.

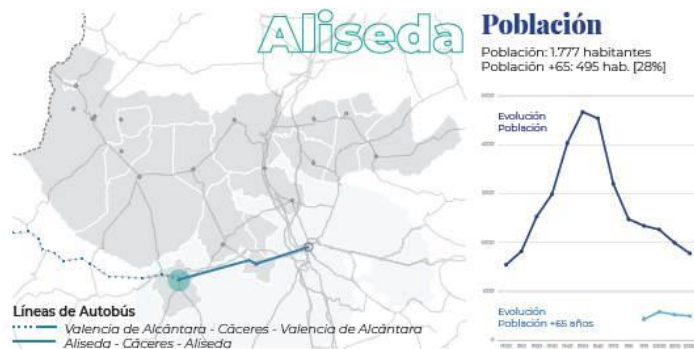
Group 2: health centers, pharmacy, bank office and post office.

Group 3: high school and hospital.

Percentage of conflictive points regarding gender perspective, accessibility and similar with improvement proposal, divided by the total number of conflictive points detected in the risk map elaborated by the planning instrument.







Movilidad

AUTOBÚS

Estación de Autobús

DESDE ALISEDA:
(Horario de salida)

Lunes-Viernes
07:00 - 08:30 - 09:45 - 12:45 - 14:45 - 16:30

Sábados
08:30 - 09:15

Domingos
No hay

HASTA ALISEDA:
(Horario de llegada)

Lunes-Viernes
12:25 - 14:00 - 14:30 - 16:15 - 18:15 - 20:15

Sábados
14:00

Domingos
No hay

CONEXIONES CON:
Malpartida de Cáceres y Cáceres

TAXI
No hay parada de Taxis

Equipamientos específicos

Centro Residencial	Residencia de Mayores Angelita Olgado	Púb. (Ayto.)
Centro de Día	Unidad Residencial de Día Angelita Olgado	Púb. (Ayto.)
Pisos Tutelados	No (convertidos en residencia)	-
Local de mayores	Hogar del Pensionista	Púb. (Ayto.) + Priv. (Asoci.)
Mobiliario	Parque biosaludable	Púb. (Dip.)

Equipamientos generales

Sanitarios	Consultorio Farmacia Florentina Jiménez C.	Púb. (J. Ext.)
Culturales	Casa de Cultura Biblioteca	Púb. (Ayto.) Púb. (Ayto.)
Deportivos	Polideportivo Gimnasio Piscina	Púb. (Ayto.) Púb. (Ayto.)
Funerarios	Cementerio Velatorio	

Servicios básicos específicos

Sanitarios	Asistencia primaria (mañanas laborales) Centro de Salud de Referencia _ Alcántara	
Asistencial	Ayuda a domicilio + Comidas	Púb. (Ayto.)
Deportivos	Dinamización deportiva	Púb. (Manc.) Púb. (Ayto.)

Información relacionada

Actualmente existe la Asociación de la tercera edad "Nuestra Señora Virgen del Campo" y la Asociación de mujeres y amas de casa. Se han realizado actividades como entrenamiento cognitivo y de memoria, manualidades, cursos de ordenadores y tecnología etc.

Aliseda espacio público

Aliseda destaca por sus calles con **pendientes extremadamente pronunciadas**. Atender este aspecto, acompañando las pendientes con elementos que faciliten el recorrido, así como fomentar los **espacios de proximidad** que permitan a las personas más vulnerables, salir y relacionarse socialmente sin tener que realizar grandes desplazamientos, es clave para asegurar el envejecimiento activo. Muchos de los **espacios llamados plazas**, entre los que se encuentra algún caso excepcional como el de la Plaza Extremadura, son lugares con poca calidad espacial donde se acusa la presencia excesiva de vehículos desorganizados. La Plaza Dr. Fleming o incluso la Plaza Mayor por ejemplo, se presenta como una rotonda, colapsada por vehículos aparcados a ciertas horas. De aquí, por la calle de la Libertad y después de la Constitución, se inicia el **paseo de los tubos**, popular entre las personas mayores. El inicio de este recorrido llama la atención por **sus estrechas aceras, ancha calzada** y la velocidad de algunos coches.



Lugares para sentarse

Identificados 147 lugares para sentarse, 135 bancos de diferentes tipos y 12 bancos corridos con un total de 155 metros lineales, lo que da una ratio de **0,16 bancos/habitante**.

En cuanto a los **espacios de carácter estancial**, destacan la plaza de Extremadura, el parque de las Américas, el parque de la Cruz Roja, el parque del Cordel y el ensanchamiento de la calle Tesoro y el entorno de la casa de cultura y la biblioteca. Ya fuera del núcleo y en una situación alejada de los flujos cotidianos, destacan el mirador sobre la rivera del pueblo de Aliseda y la plaza junto al embalse en la carretera EX-303.

En cuanto a los **recorridos lineales** equipados con lugares para sentarse, destacan la continuación de la calle Constitución en conjunto con el parque del Cordel en el noroeste del núcleo, el camino al mirador sobre la rivera del pueblo en el sur, la calle Chaparro en el sureste, dos pequeños tramos en la carretera N-521, uno junto al parque de la Cruz Roja y otro en el extremo noreste del núcleo y, aunque en menor medida, el camino al cementerio por el paseo de la Habana y su continuación. Aunque hay algún punto más también dotado con bancos, **la situación de Aliseda la representan estos lugares principalmente**.

Si algo destaca en este caso es la presencia de varios lugares de total **centralidad simbólica y funcional** en el núcleo que no cuentan con bancos o **son muy insuficientes**, como la plaza Doctor Fleming (donde se sitúa además la parada de autobuses y el consultorio médico), la plaza mayor (donde se sitúa el Ayuntamiento) o los alrededores de la iglesia parroquial de Nuestra Señora de la Asunción, cuyo único banco corrido está significativamente tapado con los contenedores de la basura. El problema de la **conectividad entre los ámbitos dotados de bancos es más crucial** si cabe en el caso de Aliseda, ya que por su pronunciada topografía, los lugares para sentarse a descansar son más necesarios y deben estar más cercanos que en otros núcleos más llanos. Es importante hacer un **esfuerzo por encontrar pequeños ensanchamientos viarios donde colocar estos elementos** como ya se ha hecho en sitios como la calle Libertad o la calle Virgen.

Relación vehículo-peatón

1 + 2 En muchos ensanchamientos urbanos, resulta notable la desproporción entre el espacio destinado a las personas y el destinado a los vehículos. Aceras minúsculas, frente a grandes superficies dedicadas a la circulación de vehículos.

Obstáculos

3 La obstrucción de los itinerarios peatonales es más habitual de lo deseable. En este caso, contenedores invadiendo un paso de peatones; un espacio esencial de seguridad para quien camina.



Accesibilidad

4 Si bien la topografía de los municipios supone una barrera difícil de resolver, es conveniente que las calles con mayor pendiente, y que sean especialmente largas, cuenten con barandillas y espacios para descansar.

5 Aunque aún queda mucho por hacer, en Aliseda se están dando pasos con el objetivo de mejorar la accesibilidad en el espacio urbano. Es importante que cualquier intervención, se ejecute con los criterios técnicos adecuados para solventar un problema sin generar otros.



Medidas Covid

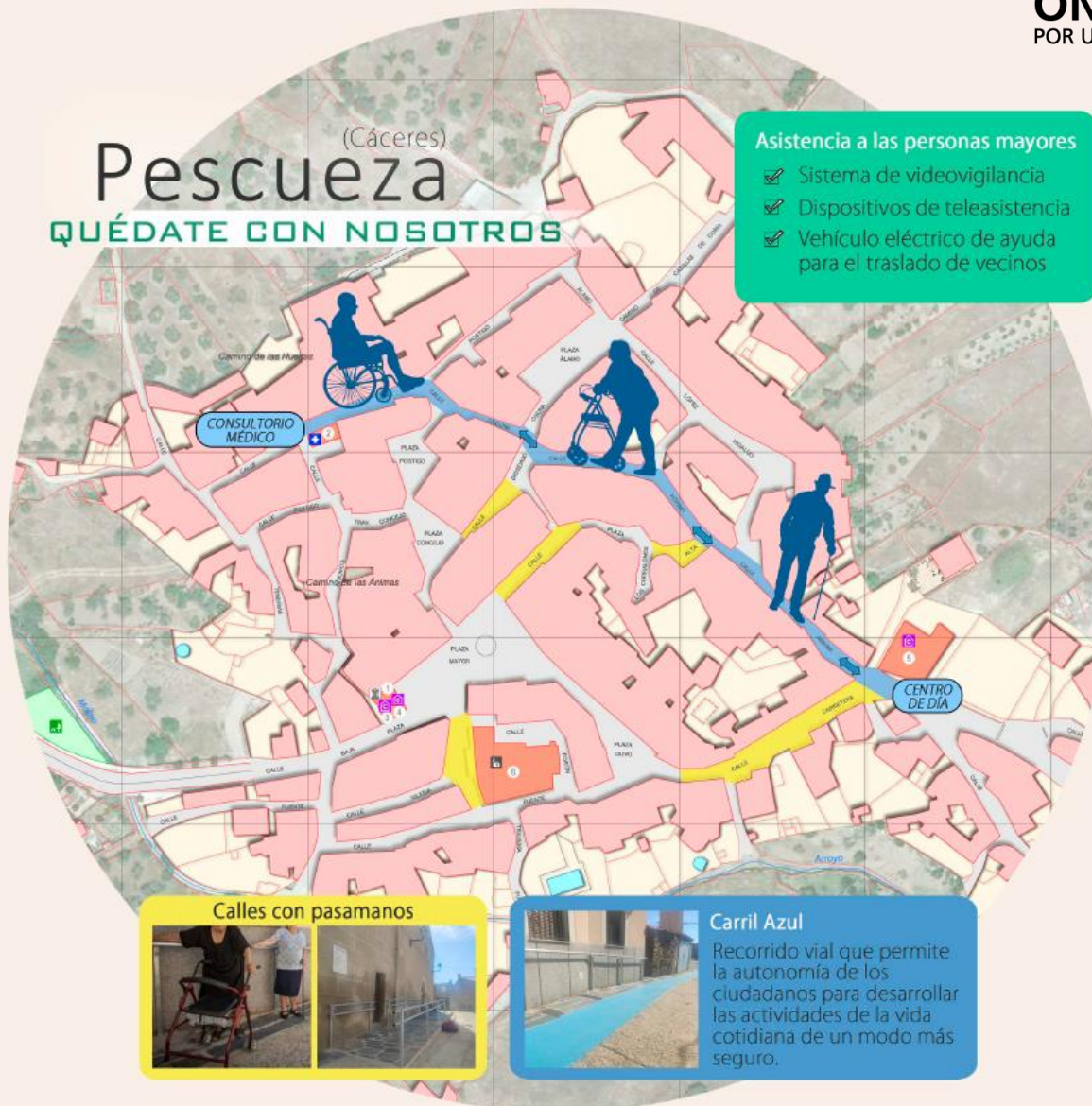
6 En muchos municipios de la comarca se han tomado distintas medidas para posibilitar que las personas usuarias de las residencias puedan seguir disfrutando del espacio público. En este caso, aunque la idea base es plausible, su ejecución y materialidad es muy mejorable en parámetro de amabilización del espacio.



(Cáceres)
Pescueza
QUÉDATE CON NOSOTROS

Asistencia a las personas mayores

- ✓ Sistema de videovigilancia
- ✓ Dispositivos de teleasistencia
- ✓ Vehículo eléctrico de ayuda para el traslado de vecinos



Calles con pasamanos



Carril Azul

Recorrido vial que permite la autonomía de los ciudadanos para desarrollar las actividades de la vida cotidiana de un modo más seguro.



ESKERRIK ASKO ZURE ARRETAGATIK

Orrialdeko informazioa aurki dezakezu:
sitex.gobex.es

EULALIA MORENO DE ACEVEDO YAGÜE
GENERAL DIRECTOR FOR URBANISM AND TERRITORIAL PLANNING
REGIONAL GOVERNMENT OF EXTREMADURA
dguot.adrpt@juntaex.es

